



# 涉及海岸管理法特定區位之漁電共生專區查詢



經濟部能源局太陽光電單一服務窗口  
中華民國112年5月16日



**壹、區位查詢說明**

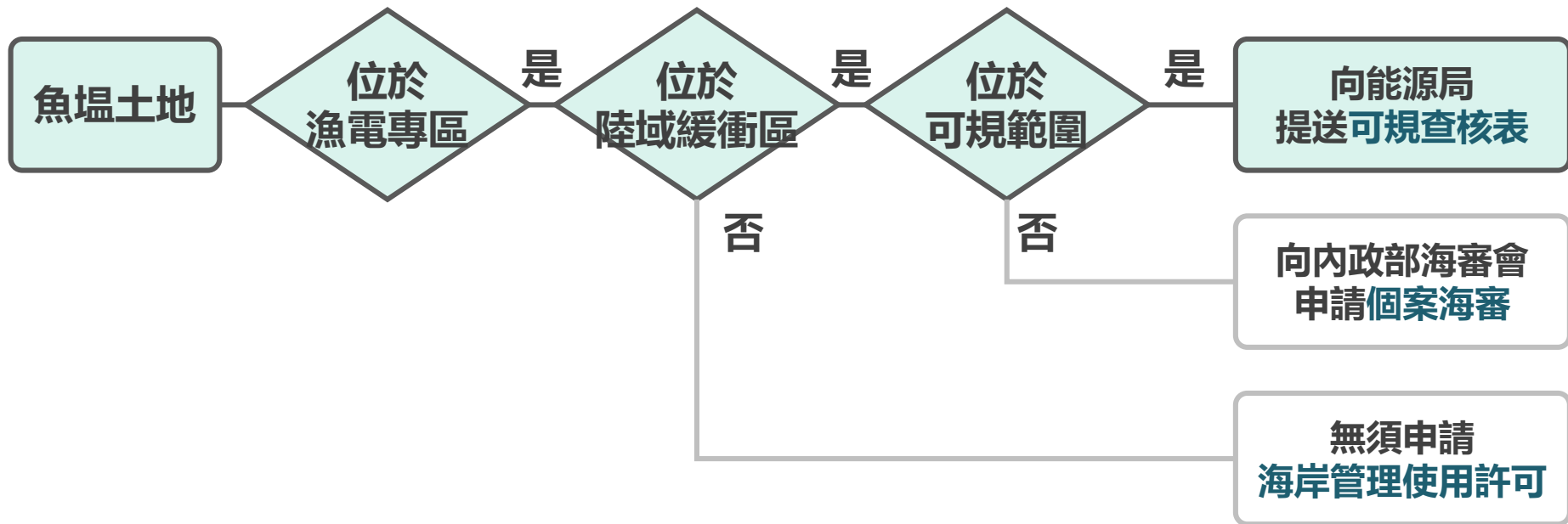
**貳、漁電共生專區區位查詢**

**參、可行性規劃報告計畫範圍查詢**

**肆、海岸地區特定區位查詢**

# 壹、區位查詢說明

- 經濟部為簡化漁電共生設置程序，已辦理「海岸利用管理可行性規劃報告」，倘業者案場**位於可規報告範圍**，得於**施工許可**或**同意備案階段**檢具「漁業經營結合綠能之區位範圍海岸利用管理可行性規劃報告**應辦事項查核表**及回覆說明」。
- 本次簡報說明查詢魚塭土地位於漁電共生專區範圍、海岸管理特定區位及可規報告範圍之方法，以協助養殖者、地主及光電業者瞭解區位應適用之辦理程序





# 貳、漁電共生專區區位查詢



## 經濟部能源局 漁電共生環社區位查詢系統

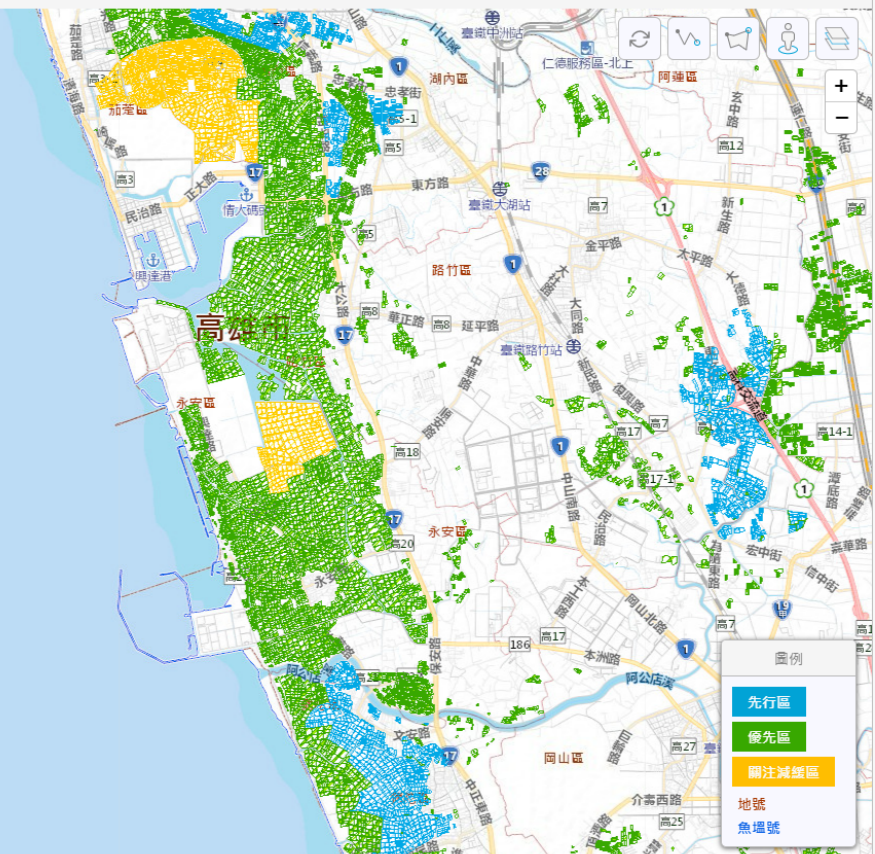
<https://www.sfeamap.org.tw/SfeaMap/>

漁電共生環社檢核

什麼是環社檢核   活動與資訊專區   審查案件資訊   環社檢核全記錄   區位查詢系統   廠商揭露專區

資料查詢   框選查詢   定位   下載 (0)

- 先行區
- 優先區
- 關注減緩區



圖例

- 先行區
- 優先區
- 關注減緩區
- 地號
- 魚塭號

# 貳、漁電共生專區區位查詢

## 1 資料查詢

資料查詢 > 地籍地號 > 輸入地號  
魚塭號 > 輸入魚塭號

## 2 加入清單

於查詢清單中點選 **+** > **-**

## 3 下載清單

下載查詢結果(包含涉及議題分區、環社議題內容等)

### 1 資料查詢

資料查詢 框選查詢 定位

資料查詢

地籍地號 魚塭號 議題編號

縣市: 高雄市

鄉鎮: 永安區

地段: 烏樹林段

地號: 826-10, 826-1

查詢

### 3 下載

下載 (6)

### 2 加入清單

查詢清單

關注減緩區 (15)

定位	段	地號	魚塭號	議題編號	備註	操作
📍	烏樹林段	826-1	1605	高-水-環1	涉及...	+
📍	烏樹林段	826-1	1609	高-水-環1	涉及...	-
📍	烏樹林段	826-1	1610	高-水-環1	涉及...	-
📍	烏樹林段	826-1	1611	高-水-環1	涉及...	-
📍	烏樹林段	826-1	1612	高-水-環1	涉及...	+
📍	烏樹林段	826-1	1616	高-水-環1	涉及...	+
📍	烏樹林段	826-1	1617	高-水-環1	涉及...	-
📍	烏樹林段	826-1	1618	高-水-環1	涉及...	+
📍	烏樹林段	826-10	1613	高-水-環1	涉及...	+
📍	烏樹林段	826-10	1614	高-水-環1	涉及...	+

全部 1 2

### 3 查詢系統 廠商揭露專區

列印下載清單 (6) 最多50筆

匯出 CSV 移除全部 全景檢視

段	地號	魚塭號	定位	
-	烏樹林段	826-1	1609	📍
-	烏樹林段	826-1	1610	📍
-	烏樹林段	826-1	1611	📍
-	烏樹林段	826-1	1617	📍
-	烏樹林段	826-10	1614	📍
-	烏樹林段	826-10	2030	📍



# 貳、漁電共生專區區位查詢

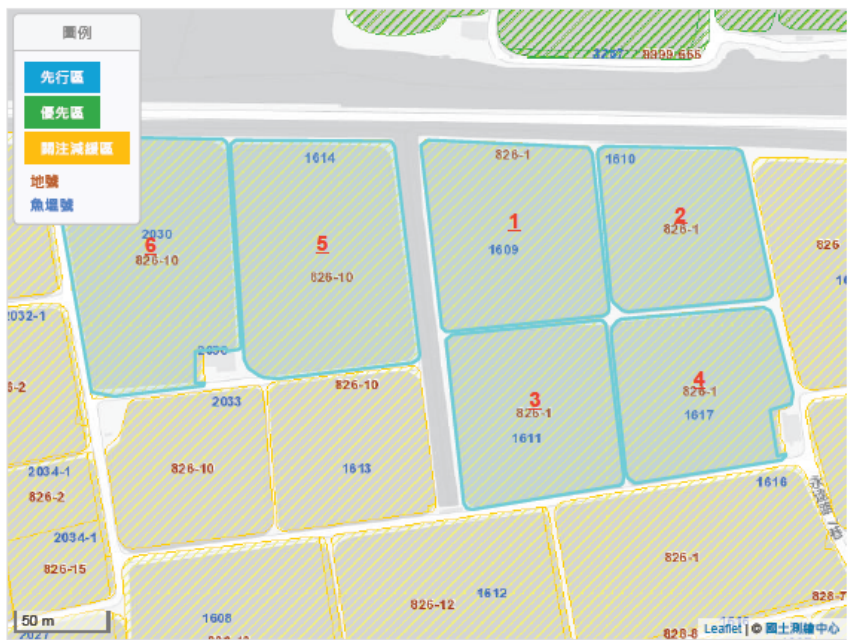
漁電共生環社檢核

## 高雄市永安區

<https://www.sfeamap.org.tw/Sfeamap/exportreport.html?guid=2D5417DA-SFE3-46A7-A41E-731A625DD4A2>



2023-05-12



### 魚塢資料列表(6)

ID	段	地號	魚塢號	分區	公告日	地籍版本	鹽灘分區	附註
1	鳥樹林段	826-1	1609	關注減緩區	1101021	110MAR	高-永-環1	涉及陸域緩衝區，需依高雄市「漁業經營結合綠能之區位範圍海岸利用管理可行性規劃報告」及應辦事項查核表辦理。
2	鳥樹林段	826-1	1610	關注減緩區	1101021	110MAR	高-永-環1	涉及陸域緩衝區，需依高雄市「漁業經營結合綠能之區位範圍海岸利用管理可行性規劃報告」及應辦事項查核表辦理。
3	鳥樹林段	826-1	1611	關注減緩區	1101021	110MAR	高-永-環1	涉及陸域緩衝區，需依高雄市「漁業經營結合綠能之區位範圍海岸利用管理可行性規劃報告」及應辦事項查核表辦理。
4	鳥樹林段	826-1	1617	關注減緩區	1101021	110MAR	高-永-環1	涉及陸域緩衝區，需依高雄市「漁業經營結合綠能之區位範圍海岸利用管理可行性規劃報告」及應辦事項查核表辦理。
5	鳥樹林段	826-10	1614	關注減緩區	1101021	110MAR	高-永-環1	涉及陸域緩衝區，需依高雄市「漁業經營結合綠能之區位範圍海岸利用管理可行性規劃報告」及應辦事項查核表辦理。

6 鳥樹林段 826-10 2030 關注減緩區 1101021 110MAR 高-永-環1 涉及陸域緩衝區，需依高雄市「漁業經營結合綠能之區位範圍海岸利用管理可行性規劃報告」及應辦事項查核表辦理。

## 高-永-環1

### 議題說明

本區或緊鄰永安濕地，根據eBird資料庫紀錄，過境期與冬季永安濕地內有大量水鳥覓食與棲息，其中包含多種保育類水鳥，瀕臨絕種黑面琵鷺更是永安濕地每年穩定度冬之保育類水鳥，魚塢生態屬較為敏感地區。  
根據永安濕地保育利用計畫（109年），永安濕地未與外海相連，因此不感潮，亦無法由潮汐水體提供水鳥食物資源，永安濕地水源主要由自然降雨及周邊魚塢排水供給，暴雨時則會開啟與區採閘水閘門，以容納洪峰水量，因此，濕地內水鳥食物來源應有部分為周邊魚塢排水所提供，排水中之蟹類、浮游動物及魚蝦等，皆能提升永安濕地生態系豐富度。  
若排水與永安濕地相連之魚塢，因漁電共生而改變排水頻度、水路方向、養殖魚種或既有養殖方式，可能會影響原有排水對永安濕地之生態服務功能，濕地內生態系統將受影響。  
雖然上述魚塢持續養殖中，故黑面琵鷺及保育類水鳥仍多利用永安濕地棲息與覓食；但此區魚塢緊鄰永安濕地，區位完整且堤埝具有防風林及矮灌叢等物理性遮蔽結構物，能降低外圍之人為擾動，因此低水位魚塢或曬池期間，黑面琵鷺或保育類水鳥（如：大濱鷸或黑尾鳶等涉禽...）前往覓食機會較高，施行漁電共生水鳥覓食行為將深受影響。

### 對策方向

- 選址階段：  
因魚塢緊鄰永安濕地，建議減少鄰近永安濕地魚塢之光電設施面積，或者盡量將光電配置遠離永安濕地。
- 規劃階段：
- 建議申設單位於規劃設計前，掌握過境或度冬期間水鳥利用魚塢的情況，檢視是否有水鳥固定利用之區位，以及利用之物種及數量，並據以作為養殖魚塢結構或環境規劃之參考。
  - 盡可能保留魚塢堤岸的防風林或紅樹林，提供養殖環境（如防風）及生態服務（如降低外圍人為擾動影響）功能。
  - 增進措施：養塢內淨水池或蓄水池，建議以中央深、周邊漸淺方式挖掘（增加水深梯度），周邊淺水區可提供不同體型水鳥覓食環境，並維持周邊堤岸植被為黑面琵鷺或保育類水鳥提供遮蔽效果，提升光電養塢生態服務功能。
  - 建議業者漁電共生規劃維持原有養殖物種或魚塢操作模式，包含維持魚塢水質及排水頻度，減少永安濕地內食物來源供給因變換養殖物種及方式而可能產生的影響。
  - 建議業者於養塢排水系統規劃，保持魚塢原有排水管線及水路方向，以維持目前魚塢對永安濕地既有之生態服務功能。
- 施工階段：
- 建議光電施工期能避開水鳥過境或度冬期（10月~隔年4月），減少對魚塢生態系水鳥群聚之擾動；若於此期間施工，建議縮小施工規模，或使用低噪音工法。
  - 施工期間若有排水，水體內懸浮固體或泥砂量可能較大，建議業者需定期巡視排水路，避免水路有堵塞情形。
- 營運階段：
- 盡可能將魚塢曬池期間搭配鳥類過境或度冬期（10月~隔年4月，根據eBird資料庫黑琵相對豐度數值判定），增加此期間水鳥利用可能；甚至建議在不影響養殖前提下，能減緩魚塢水體流失時間，增加涉禽類水鳥可覓食時間，提升養塢生態服務功能。
  - 建議業者鼓勵養殖戶以生態友善概念進行養殖，盡量不架設致死性防風措施。
  - 增進措施：若養塢內未有光電設施之蓄水池，建議於水鳥過境或度冬期（10月~隔年4月，根據eBird資料庫黑琵相對豐度數值判定）間，將部分水池水位調整至7~10公分左右，以利鰾料或餌料覓食（上述操作需與養殖戶溝通，並以不影響養殖為前提進行）。
  - 建議業者定期對養塢排水進行水質及水量監測，確保光電設施未影響流入永安濕地之水體狀況。
  - 建議業者委託生態團隊對上述操作進行生態監測，瞭解因應對策之成效，以便進行滾動式調整。

**1 查詢**

A 委員會：內政部海岸管理審議會

C 申請人/擬訂機關：經濟部

B 案件/工程名稱：可行性規劃報告

D 審議進度：已結案

中華民國 內政部  
Ministry of the Interior, R.O.C.(Taiwan) 國土空間及利用審議資訊專區

首頁 | 綜合查詢 | 會議訂閱 | 委員會會議及會場管理要點 | 部長信箱

內政部土地徵收審議小組  
內政部區域計畫委員會  
內政部都市計畫委員會  
內政部國家公園計畫委員會  
內政部重要濕地審議小組  
內政部海岸管理審議會  
內政部國土計畫審議會  
內政部住宅審議會

我要查詢 >

查詢案件/會議  
請輸入關鍵字... 搜尋

內政部聽證專區

綜合查詢 > 案件查詢 會議預告查詢 會議紀錄查詢

A 請選擇委員會 內政部海岸管理審議會

行政區 全部 需用土地人 請輸入關鍵字 B 案件/工程名稱 可行性規劃報告

年度 請選擇年度 會議日期(區間) 請輸入起始日期 - 請輸入迄止日期

C 申請人/擬定機關 經濟部 D 審議進度 已結案

會議名稱 會議名稱關鍵字 查詢





# 參、可行性規劃報告計畫範圍查詢

案件/工程名稱	書件內容	會議紀錄
「嘉義縣布袋鎮養殖漁業經營結合綠能專案計畫(中央漁電共生專區)之區位範圍海岸利用管理可行...	<a href="#">書件內容</a>	<a href="#">會議紀錄</a>
彰化縣(福興鄉、芳苑鄉)及雲林縣(四湖鄉、口湖鄉)可優先推動漁業經營結合綠能之區位範圍暨專...	<a href="#">書件內容</a>	<a href="#">會議紀錄</a>
嘉義縣布袋鎮養殖漁業經營結合綠能專案計畫(中央漁電共生專區)之區位範圍海岸利用管理可行...	<a href="#">書件內容</a>	<a href="#">會議紀錄</a>
高雄市及屏東縣可優先推動漁業經營結合綠能之區位範圍暨專案計畫區位範圍海岸利用管理可行性...	<a href="#">書件內容</a>	<a href="#">會議紀錄</a>
彰化縣、雲林縣、高雄市、屏東縣漁業經營結合綠能之區位範圍海岸利用管理可行性規劃報告	<a href="#">書件內容</a>	<a href="#">會議紀錄</a>

## 2 查詢結果

案件年度：2021    行政區：高雄市    受理日期：2021-10-28

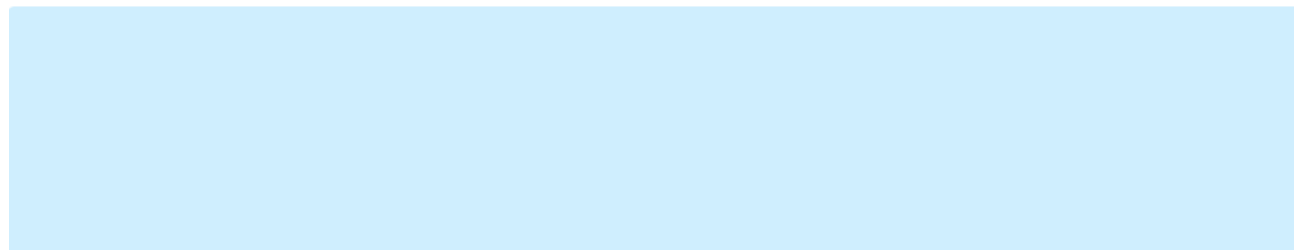
申請人/擬定機關：經濟部

案件/工程名稱：高雄市及屏東縣可優先推動漁業經營結合綠能之區位範圍暨專案計畫區位範圍海岸利用管理可行性規劃報告

### 相關會議

最新進度：    審查結果：已結案

案件/會議摘要：



## 3 書件下載

### 書件下載

[20220511高雄市及屏東縣可優先推動漁業經營結合綠能之區位範圍暨專案計畫區位範圍海岸利用管理可行性規劃報告定稿\\_附件 \(21.15MB\)](#)

[20220511高雄市及屏東縣可優先推動漁業經營結合綠能之區位範圍暨專案計畫區位範圍海岸利用管理可行性規劃報告定稿\\_正文 \(33.02MB\)](#)



# 參、可行性規劃報告計畫範圍查詢

## 4 確認可行性規劃報告計畫範圍(清冊)

### 附錄三

土地清冊(已核定範圍)

「高雄市永安區養殖漁業經營結合綠能設施專案計畫」之區位範圍圖本計畫範圍部分

項次	縣市	鄉鎮	段	地號	魚塭號	使用分區	使用地	魚塭面積(平方公尺)
119	高雄市	永安區	保寧	14	2100	一般農業區	養殖用地	4856.89
120	高雄市	永安區	保寧	14	2106	一般農業區	養殖用地	5322.98
121	高雄市	永安區	保寧	14	2097	一般農業區	養殖用地	4925.76
122	高雄市	永安區	保寧	14	2101	一般農業區	養殖用地	5849.74
123	高雄市	永安區	保寧	40	2109	一般農業區	養殖用地	56.28
124	高雄市	永安區	保寧	42	1655	一般農業區	養殖用地	78.24
125	高雄市	永安區	保寧	42	1685	一般農業區	養殖用地	508.18
126	高雄市	永安區	保寧	42	2106	一般農業區	養殖用地	50.77
127	高雄市	永安區	保寧	42	2106	一般農業區	養殖用地	14.36
128	高雄市	永安區	保寧	42	2097	一般農業區	養殖用地	46.96
129	高雄市	永安區	保寧	42	2101	一般農業區	養殖用地	26.89
130	高雄市	永安區	保寧	42	2109	一般農業區	養殖用地	0.73
131	高雄市	永安區	保寧	42	2109	一般農業區	養殖用地	299.21
132	高雄市	永安區	保寧	43	1685	一般農業區	養殖用地	8548.48
133	高雄市	永安區	保寧	43	1686	一般農業區	養殖用地	7679.74
134	高雄市	永安區	保寧	43	2096	一般農業區	養殖用地	3068.68
135	高雄市	永安區	保寧	43	2098	一般農業區	養殖用地	4513.94
136	高雄市	永安區	保寧	43	2107-1	一般農業區	養殖用地	3333.59
137	高雄市	永安區	保寧	43	1689	一般農業區	養殖用地	7409.00
138	高雄市	永安區	保寧	43	2109	一般農業區	養殖用地	5713.74
139	高雄市	永安區	保寧	43	2107	一般農業區	養殖用地	3749.84
140	高雄市	永安區	保寧	43	2108	一般農業區	養殖用地	4521.93
141	高雄市	永安區	烏樹林	826	1250	一般農業區	養殖用地	10648.69
142	高雄市	永安區	烏樹林	826	1604	一般農業區	養殖用地	6358.92
143	高雄市	永安區	烏樹林	826	1605	一般農業區	養殖用地	5941.78
144	高雄市	永安區	烏樹林	826	1616	一般農業區	養殖用地	13.20
145	高雄市	永安區	烏樹林	826-1	1609	一般農業區	養殖用地	8450.48
146	高雄市	永安區	烏樹林	826-1	1610	一般農業區	養殖用地	6706.78
147	高雄市	永安區	烏樹林	826-1	1618	一般農業區	養殖用地	36.98
148	高雄市	永安區	烏樹林	826-1	1617	一般農業區	養殖用地	7177.16
149	高雄市	永安區	烏樹林	826-1	1611	一般農業區	養殖用地	7622.16
150	高雄市	永安區	烏樹林	826-1	1605	一般農業區	養殖用地	100.71
151	高雄市	永安區	烏樹林	826-1	1616	一般農業區	養殖用地	10538.58
152	高雄市	永安區	烏樹林	826-1	1612	一般農業區	養殖用地	245.97
153	高雄市	永安區	烏樹林	826-2	2031	一般農業區	養殖用地	6190.21
154	高雄市	永安區	烏樹林	826-2	2029	一般農業區	養殖用地	6366.48
155	高雄市	永安區	烏樹林	826-2	2028	一般農業區	養殖用地	6857.13
156	高雄市	永安區	烏樹林	826-2	2035	一般農業區	養殖用地	8662.90
157	高雄市	永安區	烏樹林	826-2	2032-1	一般農業區	養殖用地	5614.82
158	高雄市	永安區	烏樹林	826-2	2032	一般農業區	養殖用地	6956.02
159	高雄市	永安區	烏樹林	826-2	2036	一般農業區	養殖用地	6658.18
160	高雄市	永安區	烏樹林	826-2	2037	一般農業區	養殖用地	7825.68
161	高雄市	永安區	烏樹林	826-2	2034-1	一般農業區	養殖用地	1846.94
162	高雄市	永安區	烏樹林	826-2	2034	一般農業區	養殖用地	4105.56
163	高雄市	永安區	烏樹林	826-2	2038	一般農業區	養殖用地	9551.15
164	高雄市	永安區	烏樹林	826-2	2051	一般農業區	養殖用地	13424.78
165	高雄市	永安區	烏樹林	826-3	1605	一般農業區	養殖用地	1.47
166	高雄市	永安區	烏樹林	826-3	1616	一般農業區	養殖用地	30.78
167	高雄市	永安區	烏樹林	826-4	2032-1	一般農業區	養殖用地	45.79
168	高雄市	永安區	烏樹林	826-4	2030	一般農業區	養殖用地	26.66
169	高雄市	永安區	烏樹林	826-5	2027	一般農業區	養殖用地	182.42
170	高雄市	永安區	烏樹林	826-6	2032-1	一般農業區	養殖用地	20.82
171	高雄市	永安區	烏樹林	826-7	2035	一般農業區	養殖用地	228.02
172	高雄市	永安區	烏樹林	826-8	2038	一般農業區	養殖用地	135.58
173	高雄市	永安區	烏樹林	826-9	1617	一般農業區	養殖用地	105.22
174	高雄市	永安區	烏樹林	826-10	2030	一般農業區	養殖用地	10891.37
175	高雄市	永安區	烏樹林	826-10	1614	一般農業區	養殖用地	10631.76
176	高雄市	永安區	烏樹林	826-10	2031	一般農業區	養殖用地	233.92
177	高雄市	永安區	烏樹林	826-10	2032-1	一般農業區	養殖用地	135.01



# 肆、海岸地區特定區位查詢



內政部營建署  
海岸地區基本資料庫及資訊服務平台-海岸資訊服務圖台  
<https://coastal.cpami.gov.tw/CoastalGIS/>

內政部服務熱線：(02) 8195-8151

內政部營建署海岸資訊服務圖台 使用帳號：訪客 累積使用人數：15244

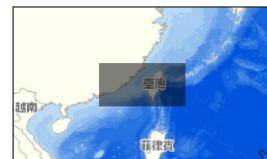
圖層管理  
空間定位  
圖例輸出

The screenshot displays the Coastal GIS web application interface with three main panels:

- 圖層管理 (Layer Management):**
  - 圖層控制 / 圖層選擇
  - 搜尋圖層
  - 基本底圖
  - 土地基本資料
  - 海岸保護區
  - 沿海保護區
  - 海岸防護區 (Selected)
  - 開啟全部圖層
  - 一級海岸防護區 (Checked)
  - 二級海岸防護區
  - 海岸地區圖資
  - 海岸基本圖資
  - 海岸地區特定區位案件
  - 海域用地區位許可
  - 其他
  - 圖層左方圖示可調整透明度
  - 抓取圖層拖拉可調整順序
- 空間定位 (Spatial Location):**
  - 定位種類: 地籍
  - 縣市: 臺北市
  - 鄉鎮市區: 士林區
  - 地段: 請選擇地段
  - 地號: [Input field]
  - 輸入格式: 11或11-2
  - 多筆請以逗號隔開, 如11,11-1,11-2
  - 定位
- 圖例 (Legend):**
  - 一級海岸防護區
  - ZONE
  - 災害防治區 (Red)
  - 陸域緩衝區 (Yellow)
  - <all other values> (Blue)
  - 海岸地區範圍 (Purple)
  - 平均高潮線-111年 (Red line)

The base map selection menu includes the following options:

- 空白底圖
- 臺灣通用電子地圖
- 正射影像圖(通用版)
- 正射影像圖(適合版)
- 空白底圖



60 km

# 肆、海岸地區特定區位查詢

## 1 加入圖層

「海岸防護區-一級海岸防護區」 - 確認陸域緩衝區範圍

「其他-經濟部能源局-漁電共生之核定範圍」

- 確認核定範圍

## 2 地籍查詢

空間定位 > 「定位種類-地籍」 > 輸入地號資料

內政部營建署海岸資訊服務圖台 使用者帳號: 訪客

### 2 地籍查詢

空間定位

定位種類: 地籍

縣市: 臺北市

鄉鎮市區: 士林區

地段: 請選擇地段

地號:

輸入格式: 11或11-2  
多筆請以逗號隔開, 如11,11-1,11-2

定位

圖例

鄉鎮市區界

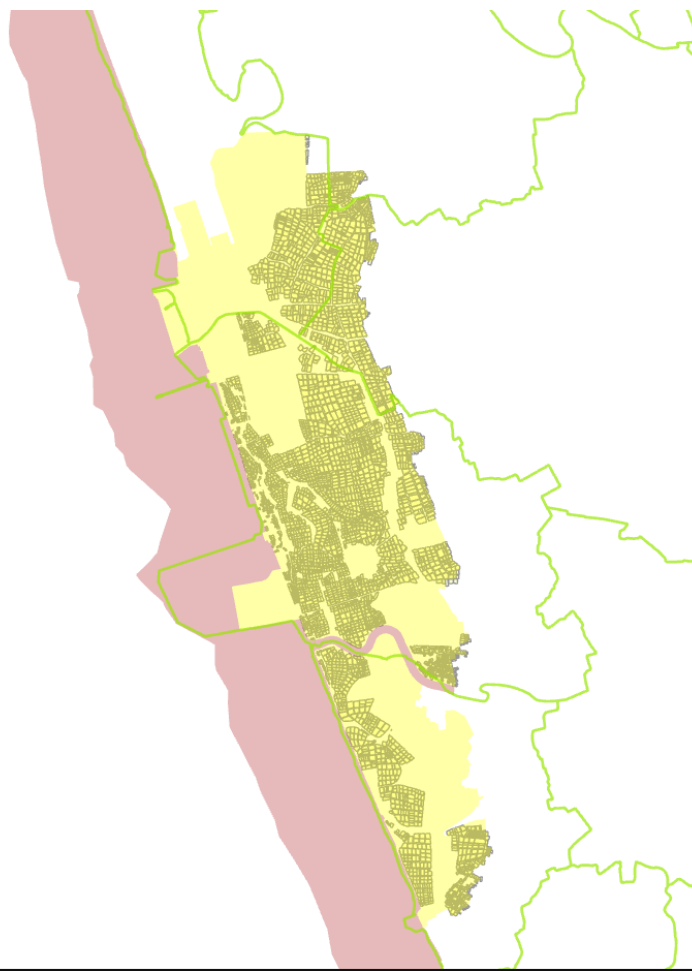
一級海岸防護區

ZONE

- 災害防治區
- 陸域緩衝區
- <all other values>

2 km

TWD97:163852.923, 2517288.517 WGS84:120.161175, 22.754012



### 1 加入圖層

圖層管理

海岸防護區

- 開啟全部圖層
- 一級海岸防護區
- 二級海岸防護區

其他

經濟部能源局

- 開啟全部圖層
- 漁電共生之屏東已核定範圍
- 漁電共生之高雄已核定範圍
- 漁電共生之嘉義已核定範圍
- 離岸風力發電潛力場址範圍

國防部

國家災害防救科技中心



# 肆、海岸地區特定區位查詢

## 2 地籍查詢

空間定位 > 「定位種類-地籍」

輸入欲查詢對應地段、地號資訊，**確認**核定計畫範圍與**案場空間**關係

內政部營建署海岸資訊服務圖台 使用帳號: 訪客 累積使用人數: 15269

**2 地籍查詢**

空間定位

定位種類: 地籍

縣市: 高雄市

鄉鎮市區: 永安區

地段: [3100]烏樹林段

地號: 826-10,826-1

輸入格式: 11或11-2

多筆請以逗號隔開, 如11,11-1,11-2

定位

**查詢結果**

以高雄市永安區烏樹林段826-10、826-1地號為例

**透明度調整**

圖層管理

圖層控制 圖層選單

移除所有圖層

- 鄉鎮市區界
- 漁電共生之高雄已核定範圍
- 一級海岸防護區
- 海岸地區範圍
- 平均高潮線-111年

\*圖層左方面不可調整透明度

\*可另行調整透明度, 以利辨識可規報告計畫範圍

60 m

TWD97:169698.218, 2527007.384 WGS84:120.217586, 22.842064



經濟部能源局  
漁電共生環社區位查詢系統

<https://www.sfeamap.org.tw/SfeaMap/>



內政部國土空間及利用審議資訊專區

<https://lud.cpami.gov.tw/>



內政部營建署

海岸地區基本資料庫及資訊服務平台-海岸資訊服務圖台

<https://coastal.cpami.gov.tw/CoastalGIS/>